



EVROPSKÁ UNIE
Evropské strukturální a investiční fondy
Operační program Doprava





Ministerstvo dopravy
Státní fond dopravní
infrastruktury



			ČÍSLO SOUPRAVY:
REVIZE Č.	DATUM	PO PŘIPOMÍNKOVÉM ŘÍZENÍ	

**MORAVIA CONSULT Olomouc a.s.**
LEGIONÁŘSKÁ 1085/8 , 779 00 Olomouc

tel.: +420 585 570 444
IDS: kjee9md
e-mail: moravia@moravia.cz
<http://www.moravia.cz>

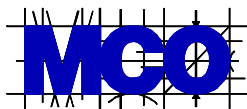
OBJEDNATEL		 Správa železniční dopravní cesty, státní organizace v zastoupení: SZDC, s.o., Stavební správa východ, Nerudova 1, 772 58 Olomouc
HLAVNÍ INŽENÝR PROJEKTU	ING. LUMÍR HOLEŠOVSKÝ 	G. ŘEDITEL MORAVIA CONSULT Olomouc a.s. ING. VÁCLAV KRATOCHVÍL
ODPOVĚDNÝ PROJ. OBJ., PS	NAVRHL, VYPRACOVAL	EXTERNÍ SUBDODAVATEL
MGR. BC. PETRA REICHOVÁ 	MGR. TEREZA VESELÁ 	ECOLOGICAL CONSULTING A.S.
KRAJ: ZLÍNSKÝ	POVĚŘENÝ OÚ: Bystřice pod Hostýnem	OBEC: Bystřice pod Hostýnem, Holešov
"Rekonstrukce žst. Bystřice pod Hostýnem"		ZAK. ČÍSLO MCO 17-015-232-PD
		ÚČEL PŘÍPRAVNÁ DOKUMENTACE
		DATUM LISTOPAD 2017
		FORMÁT
		MĚŘÍTKO
Zemědělská příloha		ČÁST B.6 POŘ.Č. B.6.6

Doplňující údaje:

0	11/2017	1.vydání	Mgr. Veselá v.r.	Mgr. Veselá v.r.	Mgr. Reichlová v.r.	RNDr. Bosák, MBA v.r.
Rev.	Datum	Popis	Vypracoval	Kreslil/psal	Kontroloval	Schválil

Objednatel:

MORAVIA CONSULT OLOMOUC a.s.
Legionářská 8
779 00 Olomouc



Souprava:

Zhotovitel:

ECOLOGICAL CONSULTING a.s.
Na Střelnici 48, 779 00 Olomouc
tel: 585 203 166, fax: 585 203 169
e-mail: ecological@ecological.cz



Projekt:

„Rekonstrukce žst. Bystřice pod Hostýnem“

Číslo projektu:	310/17025
VP (HIP):	Mgr. Veselá
Stupeň:	PD
Datum:	11/2017

KÚ: Zlínský

ORP: Bystřice pod Hostýnem

Obsah:

Zemědělská příloha

Archiv:	
Formát:	
Měřítko:	
Část:	Příloha:
B.6.6	-

Objednatel: MORAVIA CONSULT Olomouc a.s.

Legionářská 1085/8

779 00 Olomouc

Česká republika

Zpracovatel: Ecological Consulting a.s.,

Na Střelnici 48, 779 00 Olomouc, tel. 585 203 166

e-mail: ecological@ecological.cz ; www.ecological.cz

Listopad 2017

Mgr. Tereza Veselá

Prvotní dokumentace je uložena v archivu objednatele.

Rozdělovník:

6x výtisk, 3x digitální verze:

MORAVIA CONSULT Olomouc a.s.,

Legionářská 8, 772 00 Olomouc

1x digitální verze:

Ecological Consulting a.s.,

Na Střelnici 48, 779 00 Olomouc

Řešitelský kolektiv:

Mgr. Tereza Veselá – technické složky životního prostředí, obecná ochrana přírody
Ecological Consulting a.s., Na Střelnici 48, 779 00 Olomouc, tel. 585 203 166

OBSAH:

1. ÚVOD	5
2. ZÁKLADNÍ ÚDAJE	6
2.1. STRUČNÝ POPIS STAVBY	6
2.2. SOULAD S ÚZEMNĚ PLÁNOVACÍ DOKUMENTACÍ	7
2.3. CHARAKTERISTIKA ZÁJMOVÉHO ÚZEMÍ.....	7
3. ÚDAJE O DOTČENÝCH POZEMCÍCH A ROZSAH ZÁBORŮ	8
3.1. SPECIFIKACE ZÁBORŮ ZPF	8
3.1.1. TRVALÝ ZÁBOR ZPF	8
3.1.2. DOČASNÝ ZÁBOR ZPF	10
3.2. SKRÝVKA KULTURNÍ VRSTVY PŮDY A NÁVRH REKULTIVACE	11
3.3. VÝPOČET POPLATKU ZA ODNĚTÍ POZEMKŮ ZE ZEMĚDĚLSKÉHO PŮDNÍHO FONDU	12
3.4. VLASTNICKÉ VZTAHY K POZEMKŮM.....	12
PŘÍLOHY	13

1. ÚVOD

Stavba „**Rekonstrukce žst. Bystřice pod Hostýnem**“ bude přednostně realizována na pozemcích ČD, a.s. a SŽDC, s.o. V rámci stavby však dojde i k záboru dalších pozemků, mimo jiné pozemků zemědělského půdního fondu.

Vzhledem k požadovaným záborům půdy ze ZPF je nutné ve věci zažádat o závazné stanovisko – souhlas podle ust. § 9 zákona č. 334/1992 Sb., o ochraně ZPF, ve znění pozdějších předpisů, s trvalým odnětím zemědělské půdy ze ZPF. Orgánem státní správy příslušným k posouzení záměru a vydání závazného stanoviska, je v daném případě orgán ochrany ZPF Městského úřadu Bystřice pod Hostýnem.

Předkládaná část dokumentace Zemědělská příloha obsahuje **vyhodnocení důsledků umístění stavby na ZPF** (s náležitostmi podle přílohy č. 5 Vyhl. MŽP ČR 13/1994 Sb.) a řeší rozsah záborů zemědělské půdy, ke kterým dojde při realizaci předmětného záměru. Zohledněny jsou **trvalé i dočasné zábory** zemědělské půdy. V následujícím textu jsou v tabulkách uvedeny údaje katastru nemovitostí o parcelách, které jsou stavbou dotčeny, a dojde k jejich záboru.

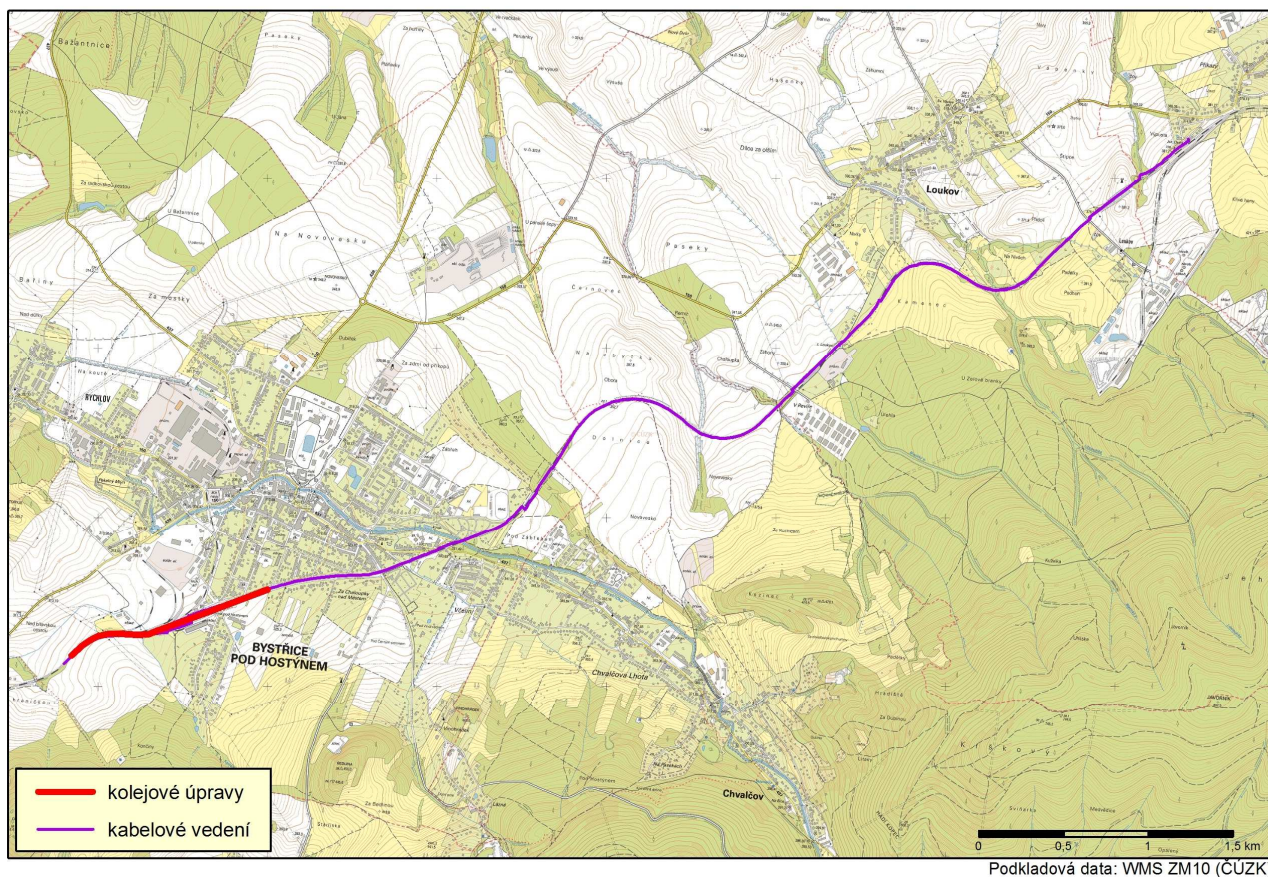
Součástí dokumentace nejsou výpočty odvodů za odnětí ze ZPF. Dle §11a odst. 1a) zákona 334/1992 Sb., o ochraně zemědělského půdního fondu, se odvody za trvale odňatou půdu nestanoví, jde-li o odnětí zemědělské půdy ze zemědělského půdního fondu pro stavby drah včetně jejich součástí, je-li stavebníkem a následně vlastníkem stát.

Dokumentace je zpracována ve stupni přípravná dokumentace a bude sloužit jako podklad pro územní řízení.

Seznam podkladů použitých pro zpracování:

- Záborový elaborát (seznam pozemků dotčených stavbou) a záborová linie (ve formátu .dgn) – zpracovatel MORAVIA CONSULT Olomouc a.s.
- Katastr nemovitostí (nahlizenidokn.cuzk.cz)
- Zákon č. 334/1992 Sb., o ochraně ZPF, ve znění pozdějších předpisů; Vyhláška č. 13/1994 Sb., kterou se upravují některé podrobnosti ochrany ZPF

Území dotčené stavbou je patrné z obrázku č. 1.



Obr. 1: Umístění stavby

2. ZÁKLADNÍ ÚDAJE

Název stavby:	Rekonstrukce žst. Bystřice pod Hostýnem
Stupeň dokumentace:	Přípravná dokumentace
Projektant:	MORAVIA CONSULT Olomouc a.s. Legionářská 8, 772 00 Olomouc
Realizace stavby:	předpoklad 06/2019 – 12/2020

2.1. Stručný popis stavby

Posuzovaná železniční trať je součástí jednokolejné, neelektrizované železniční trati č. 303 Kojetín - Valašské Meziříčí.

Předmětem stavby je rekonstrukce kolejí (železničního svršku a spodku) v úseku km 34,288 – 35,503 a přilehlých úseků železničních vlečků a nástupišť. V žst. Bystřice pod Hostýnem bude rekonstruována silnoproudá technologie a energetická zařízení v rozsahu rekonstrukce železničního svršku, spodku a výpravní budovy. Dále bude rekonstruováno zabezpečovací a sdělovací zařízení

v úseku Bystřice pod Hostýnem – Osíčko do km 42,250. Dále bude provedena rekonstrukce dvou přejezdových světelných zabezpečovacích zařízení v mezistaničním úseku Osíčko – Bystřice pod Hostýnem v km 39,206 a v km 41,457.

Součástí záměru je demolice stávající výpravní budovy.

Bližší popis technického řešení je uveden v souhrnné technické zprávě.

Umístění záměru:

Kraj: Zlínský

Obec: Bystřice pod Hostýnem

Katastrální území: Bystřice pod Hostýnem, Chvalčova Lhota, Chvalčov, Loukov u Bystřice pod Hostýnem, Příkazy u Osíčka

2.2. Soulad s územně plánovací dokumentací

Umístění stavby je v souladu s územně plánovací dokumentací dotčených obcí. Jedná se o stavbu dráhy, která je na dotčených pozemcích přípustná.

2.3. Charakteristika zájmového území

Posuzovaný stavební záměr je situován na stávající železniční trať č. 303 (Valašské Meziříčí – Kojetín). Část stavby dotčená pouze kolejovými úpravami je situována v intravilánu města (v žst. Bystřice pod Hostýnem). V úseku Bystřice pod Hostýnem – Osíčko (kabelové vedení) prochází územím s polními a lučními ekosystémy.

Klima zájmové lokality je dáno zejména geografickým umístěním v podhůří Hostýnsko-vsetínské hornatiny a nadmořskou výškou, která se pohybuje okolo 230 - 380 m n. m. Dotčená lokalita leží podle mapy klimatických oblastí Československa (Quitt, 1971) v mírně teplých oblastech MT7 a MT9.

Z geomorfologického hlediska (Demek et al., 1987) se zájmová lokalita nachází v geomorfologickém celku Podbeskydská pahorkatina, podcelku Kelčská pahorkatina.

Území zájmové lokality náleží do povodí Dunaje a úmoří Černého moře. Nejvýznamnějším tokem v této oblasti je Bystřička. Železniční trať přichází do kontaktu se záplavovým územím pro Q100 tohoto vodního toku.

Záměr není součástí chráněné oblasti přirozené akumulace vod. Část předmětné trati zasahuje do ochranných pásem vodních zdrojů.

V bezprostřední blízkosti posuzovaného stavebního záměru se nenachází velkoplošné či maloplošné zvláště chráněné území. Předmětný úsek trati nepřichází do kontaktu s územím soustavy NATURA 2000.

3. ÚDAJE O DOTČENÝCH POZEMCÍCH A ROZSAH ZÁBORŮ

Předmětem stavby je rekonstrukce stávající železniční trati, místo stavby je tedy dáno její polohou. Rozhodující část stavby bude realizována v rámci drážních pozemků, mimo ně je zábor půdy navržený v minimálním, nezbytně nutném rozsahu.

Dotčené správní celky a katastrální území:

Celá stavba zasahuje na území deseti katastrů a dvou obcí (viz kap. 2.1.). Stavba je situovaná v rámci správního celku obce s rozšířenou působností Bystřice pod Hostýnem. K záborům zemědělských pozemků dojde v k.ú. Bystřice pod Hostýnem.

Struktura dotčeného půdního fondu a charakter záboru půdy:

Z hlediska struktury dotčené půdy si realizace stavby vyžádá zábor pozemků ZPF a pozemků ostatních. Z hlediska charakteru záboru se v případě zemědělského půdního fondu jedná o zábor trvalý a zábor dočasný s délkou trvání do jednoho roku (do této doby je zahrnuta i doba potřebná na uvedení dotčené půdy do původního stavu).

3.1. Specifikace záborů ZPF

3.1.1. Trvalý zábor ZPF

Trvalý zábor pozemků ZPF je požadován v katastrálním území Bystřice pod Hostýnem z důvodu realizace kolejového tělesa (železniční spodek).

Tab. 1: Přehled dotčených pozemků zemědělského půdního fondu (trvalý zábor)

Číslo záboru	Pozemek parc. číslo	Celková výměra pozemku (m ²)	Druh pozemku	Rozsah trvalého záboru (m ²)	Účel záboru
TZ1	1174/6	15	orná půda	15	SO 11-16-01
TZ2	3017/3	1428	orná půda	530	SO 11-16-01
TZ3	708/3	241	orná půda	15	SO 11-16-01
TZ4	709/3	209	orná půda	20	SO 11-16-01
TZ5	715/3	555	orná půda	65	SO 11-16-01
TZ6	720/3	284	orná půda	40	SO 11-16-01
TZ7	721/3	709	orná půda	95	SO 11-16-01
TZ8	726/3	612	orná půda	90	SO 11-16-01
TZ9	727/3	607	orná půda	95	SO 11-16-01
TZ10	732/3	347	orná půda	65	SO 11-16-01
TZ11	733/3	359	orná půda	75	SO 11-16-01
TZ12	739/3	510	orná půda	110	SO 11-16-01
TZ13	740/3	284	orná půda	70	SO 11-16-01
TZ14	747/3	251	orná půda	65	SO 11-16-01
TZ15	748/3	415	orná půda	130	SO 11-16-01
TZ16	755/3	266	orná půda	135	SO 11-16-01
Celkem				1615	

Vysvětlivky: SO 11-16-01- Žst. Bystřice pod Hostýnem, železniční spodek

Seznam dotčených pozemků ZPF určených k trvalému odnětí včetně vlastníků je uveden v příloze č. 1.

Plochy trvalých a dočasných záborů (TZ, DZ) jsou graficky znázorněny v mapových přílohách (Příloha 3).

Třídy ochrany a zařazení do BPEJ

Pozemky určené k trvalému odnětí jsou zařazeny do dvou tříd ochrany ZPF, a to 1. a 3. třídy ochrany. Největší podíl ploch záboru spadá do nejvyšší 1. třídy ochrany. Přehled tříd ochrany a zařazení do BPEJ pro jednotlivé pozemky je uveden v seznamu parcel v příloze 1.

Charakteristika tříd ochrany ZPF:

- *I. třída ochrany zemědělského půdního fondu* - bonitně nejcennější půdy v jednotlivých klimatických regionech, převážně na rovinatých nebo jen mírně sklonitých pozemcích, které je možno odejmout ze zemědělského půdního fondu pouze výjimečně, a to převážně pro záměry související s obnovou ekologické stability krajiny, případně pro liniové stavby zásadního významu
- *II. třída ochrany zemědělského půdního fondu* - zemědělské půdy, které mají v rámci jednotlivých klimatických regionů nadprůměrnou produkční schopnost. Ve vztahu k ochraně zemědělského půdního fondu jde o půdy vysoce chráněné, jen podmíněně odnímatelné ze ZPF a to s ohledem na územní plánování, jen podmíněně využitelné pro stavební účely
- *III. třída ochrany zemědělského půdního fondu* - v jednotlivých klimatických regionech se jedná převážně o půdy vyznačující se průměrnou produkční schopností, které je možné využít v územním plánování pro výstavbu a jiné nezemědělské způsoby využití
- *IV. třída ochrany zemědělského půdního fondu* - zahrnuje v rámci jednotlivých klimatických regionů převážně půdy s podprůměrnou produkční schopností, jen s omezenou ochranou, využitelné pro výstavbu a i jiné nezemědělské účely
- *V. třída ochrany zemědělského půdního fondu* - sdružuje zbývající bonitované půdně ekologické jednotky (BPEJ), které představují půdy s velmi nízkou produkční schopností, jako jsou mělké půdy, hydromorfní půdy, silně skeletovité a silně erozně ohrožované. Tyto půdy jsou většinou pro zemědělské účely postradatelné. Lze připustit i jiné, efektivnější, využití než zemědělské. Jedná se zejména o půdy s nízkým stupněm ochrany, s výjimkou vymezených ochranných pásem a chráněných území

3.1.2. Dočasný zábor ZPF

V rámci realizace stavby dojde k dočasnému záboru zemědělského půdního fondu v k.ú. Bystřice pod Hostýnem, a to z důvodu vedení kabelů sdělovacího zařízení.

Dočasný zábor ZPF nepřekročí svým trváním délku jednoho roku (včetně doby potřebné na uvedení dotčené zemědělské půdy do původního stavu).

Na plochy dočasného záboru ZPF s délkou trvání do 1 roku (včetně doby potřebné na uvedení dotčené zemědělské půdy do původního stavu) se nevztahuje řízení podle ust. § 9 zákona č. 334/1992 Sb., o ochraně ZPF, o udělení závazného stanoviska – souhlasu k odnětí zemědělské půdy ze ZPF (viz ust. § 9, odst. 2, písm. d). Termín zahájení nezemědělského využívání zemědělské půdy musí být nejméně 15 dní předem písemně oznámen orgánu ochrany zemědělského půdního fondu.

Tab. 2: Přehled dotčených pozemků zemědělského půdního fondu (dočasný zábor)

Číslo záboru	Pozemek parc. číslo	Druh pozemku	Celková výměra pozemku (m ²)	Rozsah dočasného záboru (m ²)	Účel záboru
DZ1	2128/1	orná půda	816	280	PS 90-14-01
DZ2	2159/24	trvalý travní porost	187	25	PS 90-14-01
Celkem				305	

Vysvětlivky: PS 90-14-01 - Bystřice pod Hostýnem - Osíčko, DOK a TK

Seznam dotčených pozemků ZPF určených k dočasnému odnětí včetně vlastníků je uveden v příloze č. 2.

Plochy trvalých a dočasných záborů (TZ, DZ) jsou graficky znázorněny v mapových přílohách (Příloha 3).

Třídy ochrany a zařazení do BPEJ

Pozemky určené k dočasnému odnětí jsou zařazeny do tří různých tříd ochrany, a to 1., 2. a 3. třídy. Přehled tříd ochrany a zařazení do BPEJ pro jednotlivé pozemky je uveden v seznamu parcel v příloze 2.

3.2. Skrývka kulturní vrstvy půdy a návrh rekultivace

Podle ust. §8 odst.1a) zákona 334/1992 Sb., o ochraně ZPF jsou fyzické a právnické osoby povinny při stavební činnosti vyhodnotit předpokládané důsledky navrhovaného řešení na zemědělský půdní fond a řídit se zásadami ochrany zemědělského půdního fondu, a to zejména skrývat odděleně svrchní kulturní vrstvy půdy, popřípadě i hlouběji uložené zúrodnění schopné zeminy na celé dotčené ploše a zajistit jejich hospodárné využití nebo řádné uskladnění pro účely

rekultivace anebo zajistit na vlastní náklad jejich odvoz a rozprostření na plochy určené orgánem ochrany zemědělského půdního fondu.

Z ploch určených k trvalému záboru bude provedena skrývka svrchní kulturní vrstvy půdy. Dle provedeného pedologického průzkumu je navržena mocnost skrývky ve výši 40 cm. Předběžně je třeba počítat se skrývkou z celé dotčené plochy, celkový odhadnutý objem skryté zeminy je cca 760 m³ (z plochy 1920 m² při průměrné mocnosti cca 0,4 m). Hospodárné využití skryté ornice zajistí investor stavby ve spolupráci s místními zemědělskými subjekty a příslušným orgánem ochrany ZPF.

Skrytá zemina z ploch dočasných záborů bude využita k rekultivaci dotčených ploch. Skrývka svrchní kulturní vrstvy půdy, která bude zpětně využita ve stavbě, bude uchována na deponiích tak, aby nedocházelo k jejímu znehodnocení (zaplevelení, odcizení apod.).

3.3. Výpočet poplatku za odnětí pozemků ze zemědělského půdního fondu

Povinnost platby odvodů za odnětí zemědělské půdy ze zemědělského půdního fondu vyplývá z ust. §11 zákona 334/1992 Sb., o ochraně ZPF ve znění pozdějších předpisů. Výpočet odvodů tvoří povinnou přílohu k žádosti o udělení souhlasu podle ust. §9 tohoto zákona.

Dle §11a odst. 1a) zákona 334/1992 Sb., o ochraně zemědělského půdního fondu, se odvody za trvale odňatou půdu nestanoví, jde-li o odnětí zemědělské půdy ze zemědělského půdního fondu pro stavby drah včetně jejich součástí, je-li stavebníkem a následně vlastníkem stát.

Výpočet poplatku za odnětí není na základě výše citovaného ustanovení zpracován.

3.4. Vlastnické vztahy k pozemkům

Pozemky, které jsou předmětem řízení o odnětí ze ZPF, jsou zapsané na Katastrálním úřadě pro Zlínský kraj, Katastrální pracoviště Holešov. Přehled pozemků včetně vlastníků je uveden v přílohách 1 a 2.

PŘÍLOHY

- | | |
|-----------|---|
| Příloha 1 | Seznam pozemků ZPF určených k trvalému záboru |
| Příloha 2 | Seznam pozemků ZPF určených k dočasnému záboru |
| Příloha 3 | Zákres trvalých a dočasných záborů ZPF v katastrální mapě |

PŘÍLOHY

Příloha 1

Seznam pozemků ZPF určených k trvalému záboru

Příloha 1: Přehled pozemků určených k trvalému odnětí ze ZPF

k.ú. Bystřice pod Hostýnem

Parcelní číslo	Celková výměra (m²)	LV	Druh pozemku	Vlastník	Rozsah trvalého záboru (m²)	BPEJ	Třída ochrany	Účel odnětí
1174/6	15	110	orná půda	Česká republika, Správa železniční dopravní cesty, státní organizace, Dlážďená 1003/7, Nové Město, 11000 Praha 1	15	62411/66000	3 / 1	SO 11-16-01
3017/3	1428	110	orná půda	Česká republika, Správa železniční dopravní cesty, státní organizace, Dlážďená 1003/7, Nové Město, 11000 Praha 1	530	62411/66000	3 / 1	SO 11-16-01
708/3	241	1393	orná půda	Musilová Olga, Kroužky 1607, 76861 Bystřice pod Hostýnem	15	66000	1	SO 11-16-01
709/3	209	2 913	orná půda	Skácal Ota JUDr., Meziříčská 841, 76861 Bystřice pod Hostýnem	20	66000	1	SO 11-16-01
715/3	555	2 543	orná půda	Šimčíková Jarmila, U Končin 1362, 76861 Bystřice pod Hostýnem	65	66000	1	SO 11-16-01
720/3	284	2 970	orná půda	Kubík Zdeněk, Novosady 199, 76861 Bystřice pod Hostýnem	40	66000	1	SO 11-16-01
721/3	709	3 524	orná půda	Navrátil Jaroslav Mgr., 1.mája 1945/49, Liptovský Mikuláš, Slovensko	95	66000	1	SO 11-16-01
726/3	612	1 083	orná půda	Gazda Vojtěch, Karla Tomana 1209, 76861 Bystřice pod Hostýnem 1/2	90	66000	1	SO 11-16-01
				Gazdová Pavlína, Karla Tomana 1209, 76861 Bystřice pod Hostýnem 1/2				
727/3	607	2 317	orná půda	Svobodníková Hana Ing., Školní 731, 76872 Chvalčov	95	66000	1	SO 11-16-01
732/3	347	1 175	orná půda	Kotas Vladimír, Za Drahou 1366, 76861 Bystřice pod Hostýnem	65	66000	1	SO 11-16-01
733/3	359	2 196	orná půda	Slavický Václav Ing., Pavla Strádala 1414/4, 74801 Hlučín 1/2	75	66000	1	SO 11-16-01

				Vejmelková Doubravka, Jiřího Wolkera 1050, 75661 Rožnov pod Radhoštěm 1/2				
739/3	510	10 001	orná půda	Město Bystřice pod Hostýnem, Masarykovo nám. 137, 76861 Bystřice pod Hostýnem	110	66000	1	SO 11-16-01
740/3	284	1 245	orná půda	Stibor Josef, Přízřenice č. ev. 86, 61900 Brno	70	66000	1	SO 11-16-01
747/3	251	6 443	orná půda	Kulhavý Miroslav, Huntířovská 79/3, Kbely, 19700 Praha 9	65	66000	1	SO 11-16-01
748/3	415	6 443	orná půda	Kulhavý Miroslav, Huntířovská 79/3, Kbely, 19700 Praha 9	130	66000	1	SO 11-16-01
755/3	266	5 912	orná půda	Zlámal Zdeněk, Vrchlického 105, 76824 Hulín	135	62411/66000	3 / 1	SO 11-16-01
Celkem					1615			

Příloha 2

Seznam pozemků ZPF určených k dočasnému záboru

Příloha 1: Přehled pozemků určených k dočasnému odnětí ze ZPF

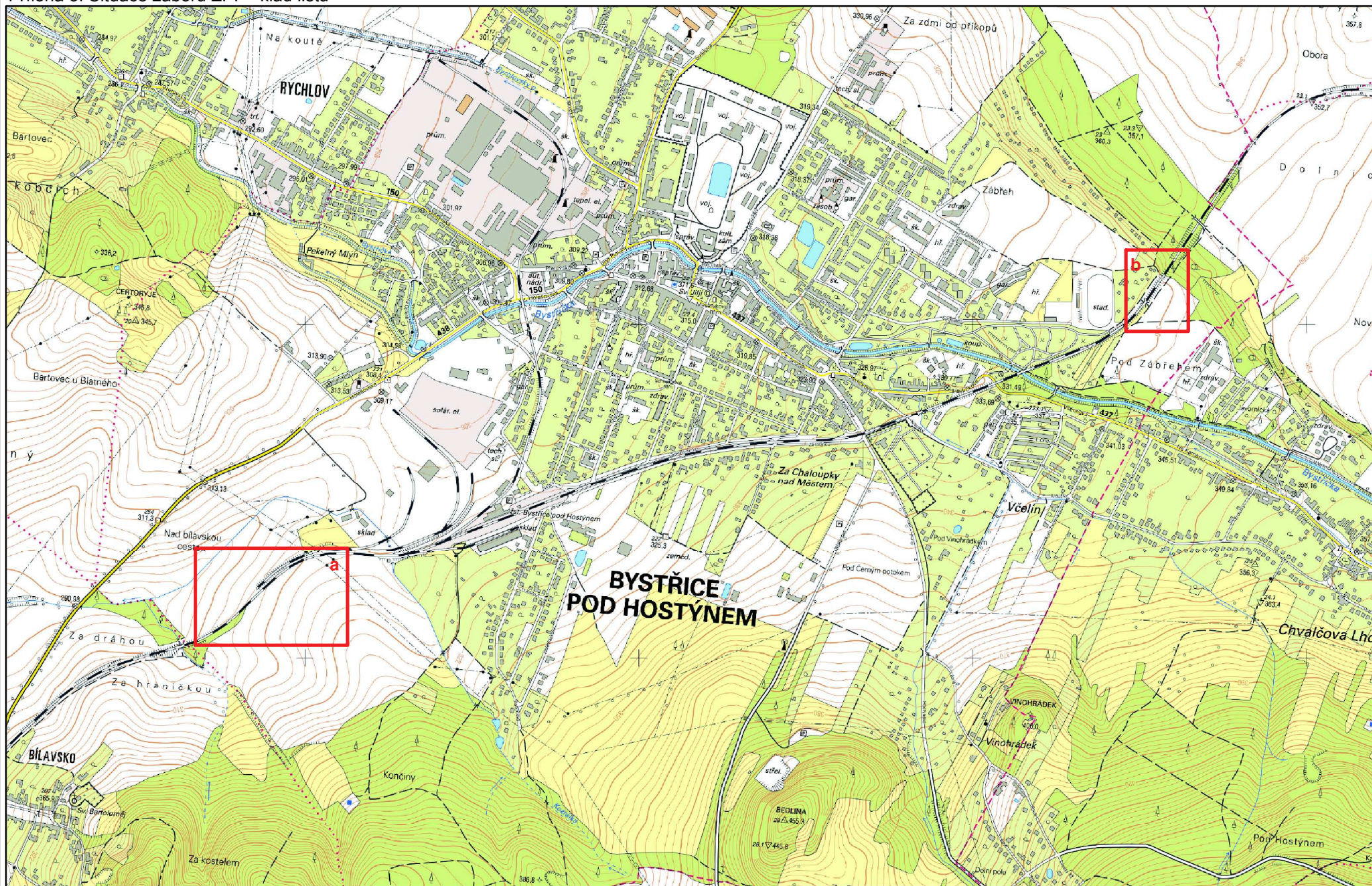
k.ú. Bystřice pod Hostýnem

Parcelní číslo	Celková výměra (m ²)	LV	Druh pozemku	Vlastník	Rozsah dočasného záboru (m ²)	BPEJ	Třída ochrany	Účel odnětí
2128/1	816	110	orná půda	Česká republika, Správa železniční dopravní cesty, státní organizace, Dlážděná 1003/7, Nové Město, 11000 Praha 1	280	61300	2	PS 90-14-01
2159/24	187	110	trvalý travní porost	Česká republika, Správa železniční dopravní cesty, státní organizace, Dlážděná 1003/7, Nové Město, 11000 Praha 1	25	61300/64602	2 / 3	PS 90-14-01
Celkem					305			

Příloha 3

Zákres trvalých a dočasných záborů ZPF v katastrální mapě

Příloha 3: Situace záborů ZPF - klad listů

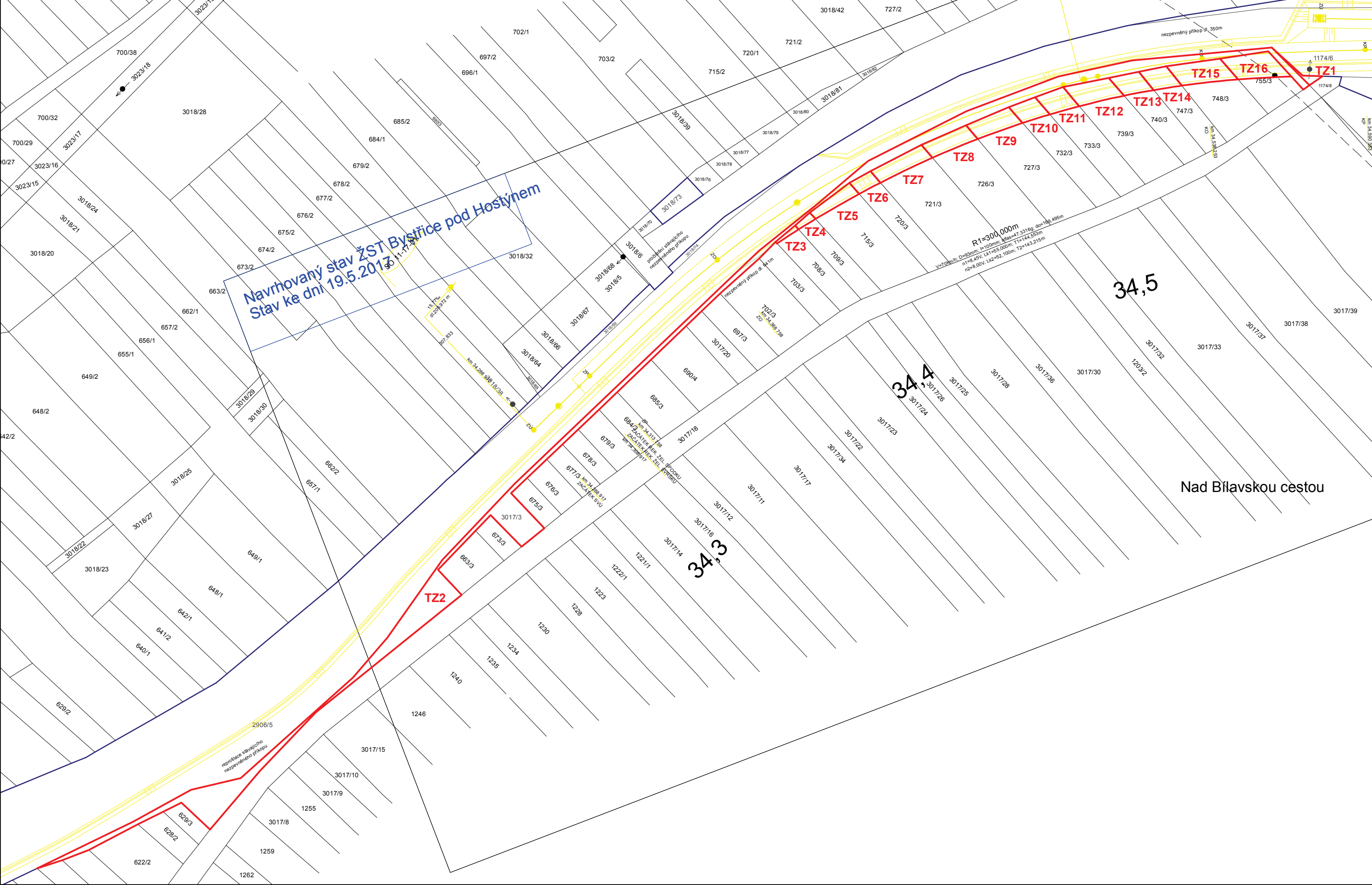


záборы ZPF - klad listů

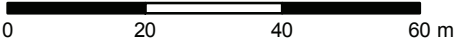
0 200 400 600 m

Podkladová data: WMS ZM10 (ČÚZK)
Ecological Consulting a.s., 2017

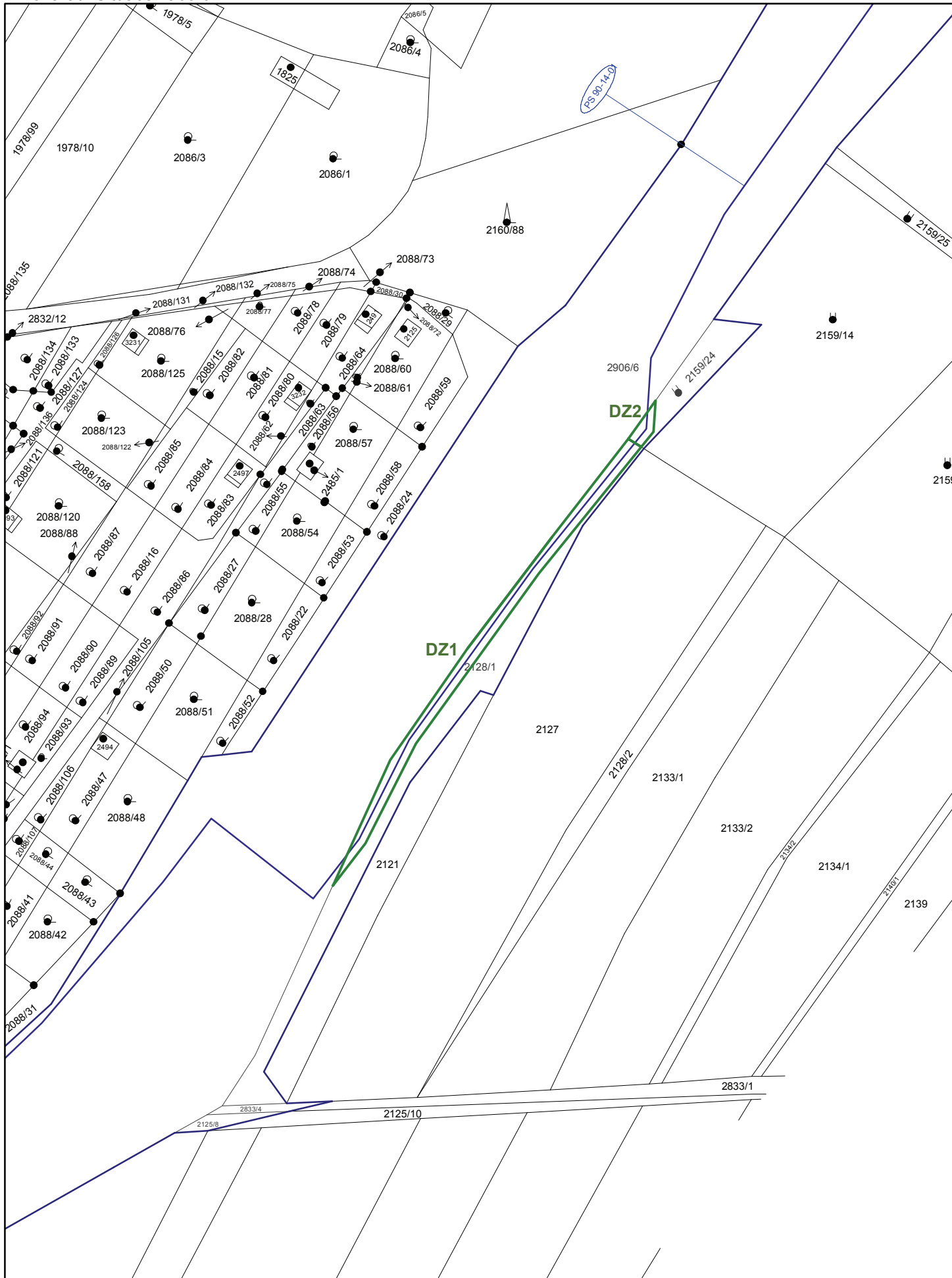
Příloha 3a: Situace záborů ZPF



— trvalý zábor ZPF



Příloha 3b: Situace záborů ZPF



— dočasný zábor ZPF

0 10 20 30 m

Podkladová data:
WMS Katastrální mapy (ČÚZK)
Ecological Consulting a.s., 2017